

The Swiss Leading Hospitals

Rapport Qualité 2025

THE SWISS
LEADING 
HOSPITALS

approved by SQS

BEST
IN
CLASS



**BEST
IN
CLASS**

Sommaire

ÉDITORIAL	4
CHARTA	5
SLH – UNE ASSOCIATION ACTIVE ET UN RÉSEAU SOLIDE REGROUPANT LES PRINCIPAUX HÔPITAUX SUISSES	6
FAITS ET CHIFFRES 2025	8
AMÉLIORER SIMULTANÉMENT LA QUALITÉ ET LA SITUATION FINANCIÈRE DES HÔPITAUX : UNE CONTRADICTION ?	10
THE SWISS LEADING HOSPITALS LA QUALITÉ – UN FACTEUR DÉCISIF	12
CLINIQUES MEMBRES	16

Approved by SQS

L'Association Suisse pour Systèmes de Qualité et de Management (SQS) examine tous les membres SLH au moment de leur admission, puis tous les deux ans dans le cadre d'audits vérifiant le respect et l'application des critères de qualité SLH dans les domaines des prestations médicales et de l'hôtellerie. Seuls les hôpitaux qui franchissent avec succès ces procédures de qualification et requalification ont le droit d'arborer le label de qualité SLH.

Remarque: par souci de lisibilité, la forme masculine est utilisée dans le présent texte pour désigner aussi bien les hommes que les femmes.

Ours

Concept | Mise en page: designersfactory.com

Éditorial



LA QUALITÉ, UN FACTEUR CLÉ

La pression sur les coûts continue de s'accroître dans le paysage hospitalier suisse, et les défis à relever sont considérables. Sur fond de concurrence accrue, seuls les établissements offrant des avantages indéniables s'imposeront. L'excellence en matière de qualité constitue à cet égard un facteur clé, qui a également son importance dans le domaine des assurances complémentaires.

À cela s'ajoutent d'autres défis, comme l'assouplissement de l'obligation de contracter décidé par le Parlement fédéral, la mise en œuvre de l'initiative pour un frein aux coûts, les interventions de l'État dans les soins hospitaliers ou encore l'introduction de TARDOC et de forfaits ambulatoires.

Face à ces difficultés, les Swiss Leading Hospitals (SLH) soutiennent activement leurs membres. Deux objectifs sont ici déterminants : promouvoir le développement de la qualité et renforcer le réseautage entre les membres afin de positionner de manière optimale nos cliniques dans le cadre d'un réseau stable.

Le développement de la qualité doit continuer à gagner en importance à l'avenir, pour le bien de nos patientes et nos patients ainsi que pour l'enjeu économique qu'il constitue. En ce qui concerne la transparence de la qualité souhaitée par les SLH avec des données de qualité comparables, beaucoup de choses ont été réalisées ces derniers mois, notamment sous la forme d'activités politiques dans la Berne fédérale.

La volonté de s'engager dans cette voie existe, comme l'a une nouvelle fois démontré le 2^e cercle de qualité SLH qui s'est déroulé le 20 mai 2025 à Berne. Nous maintiendrons ce format d'échange unique en son genre sur les questions stratégiques liées au développement de la qualité dans le secteur suisse de la santé.

Nous continuerons de mettre tout en œuvre pour promouvoir le développement de la qualité dans le domaine des soins hospitaliers en Suisse et soutenir nos membres dans le contexte de concurrence qui règne au sein des fournisseurs de prestations. « Best in Class » n'est pas une notion vide de sens, mais un credo.

Et c'est là tout notre engagement.

DR HANSPETER FLURY, PRÉSIDENT SLH

Excellence en termes de qualité.

CHARTA



La marque «The Swiss Leading Hospitals» est synonyme d'excellence en termes de qualité des prestations médicales et du suivi que nos membres offrent à leurs patientes et patients. Organisation indépendante, nous soutenons une concurrence équitable dans le domaine de la santé et nous nous engageons sans compromis pour le bien des patients.

Nous nous engageons donc pour ...

- ... une qualité médicale adaptée aux besoins individuels avec des compétences et des responsabilités clairement définies
- ... un développement durable et constant de l'assurance qualité et une gestion contraignante des complications
- ... une qualité impeccable des structures
- ... une efficacité garantie grâce à la réduction du risque d'erreur au strict minimum moyennant des processus optimaux et un engagement approprié des ressources afin d'augmenter en permanence la qualité des soins et la sécurité des patients
- ... une optimisation ciblée de la gestion des risques
- ... des prestations et des services hôteliers de première classe
- ... une information complète et transparente des patientes et des patients, mais aussi de leurs proches
- ... le respect absolu de la volonté des patients en veillant à éviter des traitements et interventions qui ne sont pas justifiables selon des principes médicaux et éthiques
- ... l'encouragement de projets de recherche et d'innovations médicales

Nos membres atteignent ces objectifs formulés communément en répondant à des critères de qualité mesurables dont l'application est régulièrement vérifiée par des audits de tiers.

SLH – une association active et un réseau solide regroupant les principaux hôpitaux suisses

LES DÉFIS CROISSANTS ET CHANGEANTS AUXQUELS EST CONFRONTÉ LE SYSTÈME DE SANTÉ SUISSE RENDENT DE PLUS EN PLUS IMPORTANTE UNE MEILLEURE MISE EN RÉSEAU DES DIFFÉRENTS HÔPITAUX DANS DIVERS DOMAINES.

THE SWISS LEADING HOSPITALS (SLH) TIENT COMPTE DE CETTE TENDANCE EN ÉLARGISSANT CONSIDÉRABLEMENT L'ÉVENTAIL DES PRESTATIONS PROPOSÉES À SES MEMBRES.



Grâce à son offre pratique et adaptée aux besoins des hôpitaux à haut niveau de performance, SLH soutient activement ses membres à différents niveaux.

Les très bons contacts dont dispose SLH au sein du Parlement fédéral, des autorités et des associations contribuent à la réalisation des objectifs.

Travail au-delà de la mission principale

Outre sa mission principale actuelle, à savoir la certification « Best in Class » en collaboration avec SQS dans les domaines de la qualité des soins médicaux et des services, l'accent sera également mis sur les Patient Reported Outcome Measures (PROMS) et les Patient Reported Experience Measures (PREMS), le développement des Critical Incident Reporting Systems (CIRS), la qualité des indications, le Pay for Quality, la transparence en matière de qualité et la concurrence en matière de qualité. À cette fin, des échanges réguliers ont lieu au sein de l'association : plusieurs fois par an, des « Lunch Talks » sont organisés sous forme de vidéoconférences et d'ateliers avec les responsables qualité des cliniques membres. En outre, les thèmes sont discutés avec les CEO des cliniques membres lors d'assemblées générales, à l'issue desquelles des mesures sont adoptées.

SLH aide ainsi ses membres à se positionner dans un contexte concurrentiel toujours plus rude au sein du paysage hospitalier suisse.



L'assurance complémentaire - un champ d'action important

À cela s'ajoutent des activités dans le domaine des assurances complémentaires. Les hôpitaux suisses ne collaborent pas encore suffisamment dans ce domaine et les grandes associations ne peuvent pas se pencher de manière suffisamment détaillée sur cette question en raison de l'hétérogénéité de leurs membres. SLH réunit les conditions idéales pour devenir actif dans ce domaine : Nos membres ont beaucoup de points communs, ce qui facilite la mise en commun de leurs intérêts. À cette fin, des discussions sont notamment menées avec les assureurs et leurs associations afin de définir la valeur ajoutée des assurances complémentaires, en se basant notamment sur des aspects liés au développement de la qualité.

Renforcer la mise en réseau des membres

SLH intensifie son réseau et les échanges entre ses membres, notamment dans les domaines de la politique de santé, de l'organisation et de la gestion, ainsi que du marketing et de la communication. Dans le cadre de déjeuners-conférences et d'ateliers avec des intervenants externes, des échanges réguliers ont lieu sur des thèmes pertinents pour les entreprises, tels que la gestion du changement, la protection des données et l'intelligence artificielle dans le secteur de la santé.

Avec cette offre pratique, adaptée aux besoins des hôpitaux à haut niveau de performance, SLH crée une valeur ajoutée supplémentaire en tant qu'association.

En outre, SLH a conclu pour ses membres un accord de coopération avec deux groupements d'achat dont les offres sont complémentaires.

Cercle de qualité SLH - un nouveau format important

Le Cercle de qualité SLH est une plateforme d'échange unique en son genre consacrée aux questions stratégiques liées au développement de la qualité dans le domaine de la santé en Suisse. La deuxième édition, qui s'est déroulée le 20 mai 2025 à Berne, a également été un succès et SLH va reconduire ce format.

Andreas Faller

SECRÉTARIAT GÉNÉRAL SLH

Faits et chiffres 2025

2923

LITS EN DÉPARTEMENT
DE TRAITEMENT
STATIONNAIRE

273 476

PATIENTS EN
AMBULATOIRE/
CLINIQUE DE JOUR

330 804

PATIENTS

57 328

PATIENTS
STATIONNAIRES

18

CLINIQUES
EN SUISSE

1258

MÉDECINS
AGRÉÉS

740

MÉDECINS
SALARIÉS

6995

POSTES À
PLEIN TEMPS

1250

PLACES DE
FORMATION

9638

COLLABORATEURS

Améliorer simultanément la qualité et la situation financière des hôpitaux : une contradiction ?

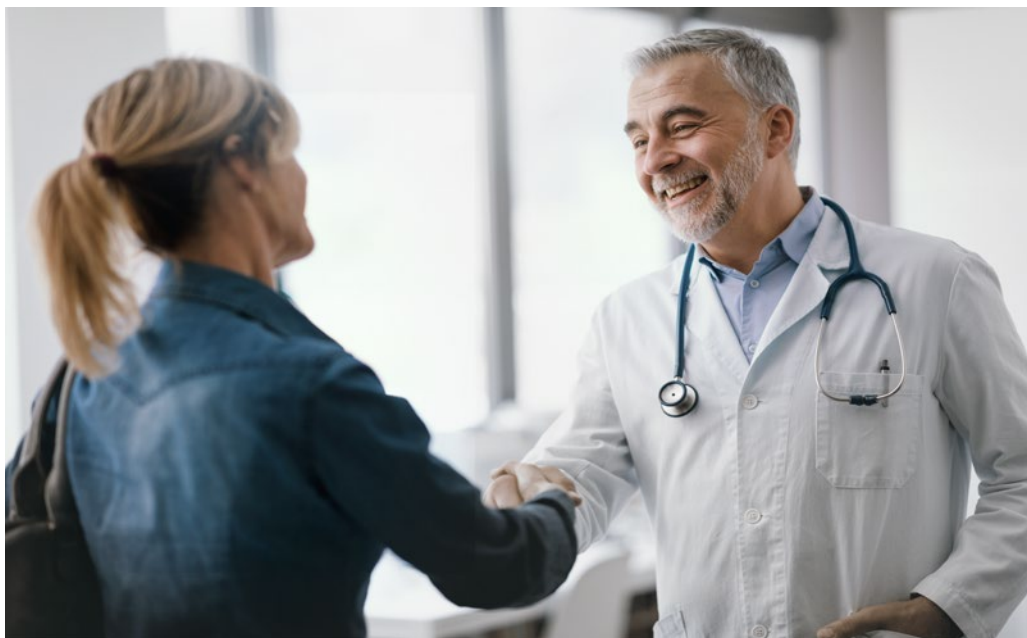
LE PAYSAGE HOSPITALIER SUISSE RESTE SOUMIS À UNE PRESSION CONSIDÉRABLE. LES CAUSES SONT MULTIPLES. MAIS UN CHAMP D'ACTION S'IMPOSE CLAIREMENT.

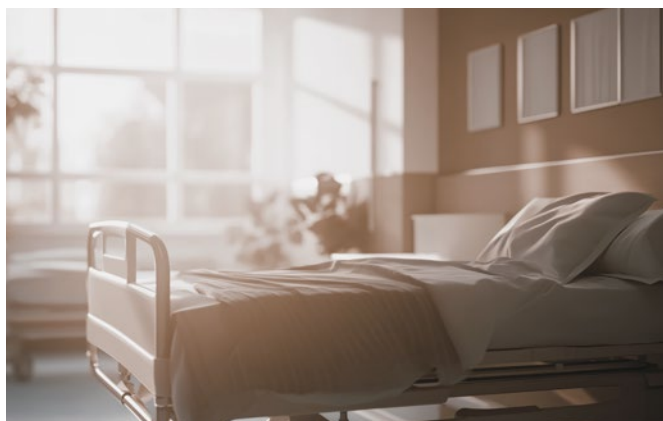
La situation financière de nombreux hôpitaux suisses reste très tendue. Selon l'étude « Clarity on healthcare » réalisée par KPMG auprès de 40 hôpitaux suisses, 96 % des directeurs financiers interrogés ne voient aucune possibilité d'atteindre une marge d'EBITDA de 10 % à long terme. Cette situation limite considérablement la capacité d'investissement des hôpitaux.

Et bien que la Suisse dispose de l'un des meilleurs systèmes de santé, il existe des lacunes considérables en matière de qualité : selon l'Office fédéral de la santé publique (OFSP), la sécurité des patients n'est aujourd'hui pas suffisamment garantie. Diverses études internationales montrent qu'en moyenne, un patient sur dix subit un événement indésirable (adverse event) pendant son séjour à l'hôpital. Elles montrent également qu'environ la

moitié de ces incidents auraient pu être évités. Si l'on extrapole les résultats de l'étude de l'Institute of Medicine à la Suisse, cela représenterait 2000 à 3000 décès évitables par an. Et rien qu'à cause d'incidents évitables, plus de 400 000 jours d'hospitalisation inutiles seraient enregistrés en Suisse.

À cela s'ajoutent des défis considérables, tels que les tarifs ambulatoires non couverts par l'assurance de base et, par conséquent, le défi lié à l'introduction du TARDOC et des forfaits par cas, l'avenir incertain dans le domaine des assurances complémentaires, les coûts de mise en œuvre de l'initiative sur les soins et de l'initiative sur les coûts ainsi que l'assouplissement de l'obligation de contracter, actuellement en cours d'examen au Parlement.





Les chiffres de l'OFSP concernant la qualité et la sécurité des patients sont préoccupants depuis des années et soulignent la nécessité d'agir de toute urgence. Pourquoi alors ne fait-on pratiquement rien pour y remédier ? Et que conviendrait-il de faire ?

Pour le dire clairement d'emblée : oui, l'amélioration de la qualité et de la sécurité des patients a également pour effet de réduire les coûts. Il est donc d'autant plus incompréhensible que rien de plus ne soit entrepris dans ce domaine.

La Commission fédérale pour la qualité (CFQ) travaille certes très activement sur de nombreux thèmes et projets. Il faudra toutefois encore attendre que ce travail important ait des effets directs sur le système et nécessite la mise en œuvre par les acteurs concernés. C'est pourquoi des mesures supplémentaires sont désormais indispensables.

La transparence en matière de qualité et la comparabilité des prestations constituent des facteurs décisifs à cet égard, et les choses bougent enfin : dans le cadre de sa motion « Renforcer la qualité et la rentabilité », le conseiller national Thomas Rechsteiner demande que la transparence en matière de qualité et la comparabilité des données relatives à la qualité des prestataires aient des conséquences. Une meilleure qualité doit permettre aux prestataires de services de mieux se positionner dans le système, car cela profite d'une part aux patients et permet d'autre part de limiter les coûts.

Aussi louable que soit cette initiative, il est d'autant plus surprenant qu'elle soit encore nécessaire en 2025, à une époque où nous ne mangeons plus un hamburger ni ne réservons un hôtel sans consulter au préalable les évaluations et comparatifs

de qualité disponibles sur Internet. Pourquoi ne le faisons-nous pas avant de recourir à un traitement médical, alors que les risques liés à une qualité médiocre ont des conséquences bien plus graves que celles pouvant résulter de la consommation d'un hamburger ? En réalité, cela est inexplicable, car dans d'autres pays, la transparence et la comparabilité de la qualité sont depuis longtemps à l'ordre du jour et vont de soi.

À cela s'ajoute le fait que, dans le cadre de l'assouplissement imminent de l'obligation de contracter, il est impératif de définir des critères équitables et transparents pour les futures négociations contractuelles. Quoi de mieux que des données transparentes et comparables sur la qualité ? Ou bien les acteurs souhaitent-ils réellement négocier des contrats dont les critères sont flous et sur lesquels ils n'ont aucune influence ?

La réponse devrait être évidente.

Une opposition à la motion Rechsteiner se forme toutefois déjà : certains acteurs craignent manifestement la transparence, tandis que d'autres ne sont pas d'accord avec la formulation de la motion. Mais le découragement et l'attachement à des intérêts particuliers feront échouer toute réforme, aussi judicieuse soit-elle, ou du moins la mutileront à tel point qu'elle n'aura plus aucun effet.

Cela ne doit pas se produire ici et il faut espérer que les acteurs concernés renonceront à leurs intérêts particuliers et soutiendront cette importante réforme.

Il est toutefois évident que des indicateurs pertinents doivent être définis et que les données relatives à la qualité doivent être ajustées en fonction des risques et présentées de manière comparable. Mais cela peut être fait sans problème majeur et la plupart des données nécessaires existent déjà.

SLH et ses membres s'engagent à garantir la transparence de la qualité et la comparabilité des données relatives à la qualité ayant un impact sur le système. En effet, ils sont prêts à se livrer à la concurrence avec d'autres fournisseurs de prestations, dans l'intérêt des patients et en raison de l'effet positif sur l'efficacité et la maîtrise des coûts.

Andreas Faller
SECRÉTAIRE GÉNÉRAL SLH

The Swiss Leading Hospitals

La qualité – un facteur décisif

DEUX CONFÉRENCES PASSIONNANTES, UNE INTERVIEW RICHE EN CONTENU ET UNE TABLE RONDE POINTUE: LE 2^e CERCLE DE QUALITÉ SLH, QUI S'EST TENU LE 20 MAI 2025 À BERNE, A ÉTÉ UN FRANC SUCCÈS.



Dr. Danuta Zemp, Nanda Samimi, Matthias Güdel, Andreas Faller, Dr. Hanspeter Flury

Sous le titre « Quelle est l'utilité de la transparence en matière de qualité et de données comparables sur la qualité pour le système de santé suisse ? », le deuxième cercle de qualité SLH s'est tenu le 20 mai 2025 à Berne.

Deux excellentes allocutions de Michael Jordi (président de la Commission fédérale pour la qualité, CFQ) et du Dr Claudia Weiss (responsable qualité et sécurité des patients chez H+) ont été suivies d'un entretien riche en informations avec Josef

Müller (CEO UPD Berne et président ANQ) ainsi que d'une table ronde animée avec le Dr Hanspeter Flury (médecin-chef et directeur de la Klinik Schützen Rheinfelden et président de SLH), Matthias Güdel (directeur de la clinique privée Meiringen), Nanda Samimi (CEO de Forel Klinik AG et présidente de l'Association suisse des directrices et directeurs d'hôpitaux) et le Dr Danuta Zemp (directrice de la Rheinburg-Klinik Walzenhausen).



Josef Müller, Andreas Faller, Michael Jordi



Dr. Hanspeter Flury



Dr. Claudia Weiss



Michael Jordi, Andreas Faller



Dr. Danuta Zemp

La conclusion était claire : le développement et la transparence de la qualité constituent des thèmes centraux dans le système de santé suisse et ont des répercussions sur divers autres domaines tels que l'assurance complémentaire et l'assouplissement de l'obligation de contracter actuellement en discussion.

Michael Jordi a tout d'abord précisé que la comparabilité nécessite une standardisation. Il s'agit d'un processus exigeant qui nécessite la volonté des acteurs de sortir de leur pré carré et une main directrice pour les unir. La CFQ peut émettre des recommandations, mais n'a pas de pouvoir décisionnaire. La mise en œuvre doit être assurée dans la pratique par les acteurs concernés.

Les votes exprimés lors des entretiens et des tables rondes ainsi que les déclarations du public ont permis de tirer de nombreuses conclusions.

Voici cinq d'entre elles :

- les acteurs doivent se mobiliser et définir la qualité, notamment les indicateurs. Cela ne peut pas être imposé d'en haut.
- Il existe toujours une prolifération anarchique dans le domaine de l'assurance qualité, il n'y a pas de « fil rouge ». C'est pourquoi il faut davantage de leadership. La CFQ devrait intervenir dans ce domaine. Si elle ne peut pas s'en charger elle-même, elle doit trouver une solution.
- Les données présentées doivent correspondre aux besoins du public cible concerné (données adaptées au destinataire), sinon elles risquent d'être peu utiles. En outre, lors de la collecte et de l'évaluation des données, il convient de supprimer les redondances existantes et d'empêcher l'apparition de nouvelles, sous peine de voir la bureaucratie s'alourdir.
- Le personnel hospitalier doit être convaincu de la nécessité de cette approche. Compte tenu de la pénurie de main-d'œuvre qualifiée, cela n'est toutefois possible que si les avantages sont clairs et compréhensibles pour les collaborateurs et si des processus efficaces sont mis en place.

- Les retards pris par le secteur suisse de la santé en matière de numérisation apparaissent ici très clairement. C'est pourquoi il est urgent d'agir, notamment en matière d'assurance qualité et de développement de la qualité.

SLH tire de cette conférence de nombreuses conclusions qui seront approfondies. Les retours très positifs des participants nous motivent à poursuivre ce format.

Les exposés et les enregistrements vidéo sont disponibles à l'adresse suivante www.slh.ch

Andreas Faller
SECRÉTAIRE GÉNÉRAL SLH



Nanda Samimi



Matthias Güdel

100

**BEST
IN
CLASS**

CLINIQUES

AU SERVICE DE LA SANTÉ

The Swiss Leading Hospitals

Cliniques membres

Médecine somatique aiguë

BETHESDA SPITAL AG, BASEL	www.bethesda-spital.ch
CLINIQUE DE LA SOURCE, LAUSANNE	www.lasource.ch
KLINIK SEESCHAU AM BODENSEE, KREUZLINGEN	www.klinik-seeschau.ch
PRIVATKLINIK BETHANIEN, ZÜRICH	www.klinikbethanien.ch
PRIVATKLINIK LINDBERG, WINTERTHUR	www.lindberg.ch
SPITALZENTRUM OBERWALLIS	www.spitalwallis.ch

Réadaptation

AARREHA SCHINZNACH, SCHINZNACH-BAD	www.aarreha.ch
CLINIQUE BERNOISE MONTANA	www.bernerklinik.ch
KLINIK SCHLOSS MAMMERN, MAMMERN	www.klinik-schloss-mammern.ch
KLINIEN VALENS: CLINIC BAD RAGAZ	www.clinic-badragaz.ch
KLINIEN VALENS: REHAZENTRUM VALENS	www.rehazentrum-valens.ch
KLINIEN VALENS: REHAZENTRUM WALENSTADTBERG	www.rehazentrum-walenstadtberg.ch
KLINIEN VALENS: RHEINBURG-KLINIK WALZENHAUSEN	www.rheinburg.ch
REHA RHEINFELDEN, RHEINFELDEN	www.reha-rheinfelden.ch
KLINIK OBERWAID	www.oberwaid.ch
ZURZACH CARE, BAD ZURZACH	www.zurzachcare.ch

Psychiatrie

CLIENIA LITTENHEID AG, LITTENHEID	www.clenia-littenheid.ch
CLIENIA SCHLÖSSLI AG, OETWIL AM SEE	www.clenia-schloessli.ch
PRIVATKLINIK HOHENEGG AG, MEILEN AM ZÜRICHSEE	www.hohenegg.ch
KLINIK SCHÜTZEN RHEINFELDEN, RHEINFELDEN	www.klinikschuetzen.ch
PRIVATKLINIK MEIRINGEN, MEIRINGEN	www.privatklinik-meiringen.ch



CONTACT

aarReha Schinznach | Zentrum für Rehabilitation
 Badstrasse 55 | CH-5116 Schinznach-Bad
 T +41 56 463 85 11
 info@aarreha.ch
 www.aarreha.ch



LA CLINIQUE AARREHA SCHINZNACH EST UN ÉTABLISSEMENT LEADER DANS LE DOMAINE DE LA RÉADAPTATION. ELLE CONCENTRE SES ACTIVITÉS SUR LE TRAITEMENT DES MALADIES DE L'APPAREIL LOCOMOTEUR, LES DOULEURS CHRONIQUES, LES LIMITATIONS PHYSIQUES CONSÉCUTIVES À UNE OPÉRATION ET LES DÉFICIENCES GÉRIATRIQUES. L'ENTREPRISE GÈRE UNE CLINIQUE À SCHINZNACH, UNE AUTRE À ZOFINGUE ET UN CENTRE DE PHYSIOTHÉRAPIE À WINDISCH. ELLE EMPLOIE AU TOTAL QUELQUE 410 COLLABORATEURS.

DÉVELOPPEMENT GÉNÉRAL EN 2024

En 2024, la clinique aarReha a pris en charge 2383 patients en stationnaire pour un total de 51 609 journées de soins, ce qui correspond à un taux d'occupation de 100%. En outre, 4371 patients ont été traités en ambulatoire. L'établissement a donc une nouvelle fois dépassé les chiffres de l'année précédente et peut se prévaloir d'un excellent résultat annuel.

La reconnaissance par l'ISFM du statut de centre de formation continue dans le domaine de la gériatrie et l'implémentation d'un outil d'automatisation qui planifie automatiquement 95% des thérapies ont constitué les principaux jalons de l'année 2024.



POINTS FORTS QUALITATIFS 2024

Recertification EFQM

En 2024, la clinique aarReha a une nouvelle fois obtenu la recertification EFQM. Elle s'est vu décerner 4 étoiles, ce qui, dans la branche, correspond à un très bon résultat. La culture d'entreprise de l'établissement, caractérisée par une volonté de performance et une collaboration active entre les différents sites et disciplines, a été particulièrement appréciée.

Recertification SW!SS REHA

La clinique aarReha a de nouveau reçu le certificat SW!SS Reha, qui distingue les cliniques disposant de compétences professionnelles exceptionnelles, d'un personnel spécialisé hautement qualifié ainsi que d'une technologie et d'une infrastructure médicales adéquates. Les auditeurs ont salué la parfaite préparation de la clinique, le classement structuré des documents, la collaboration interdisciplinaire ainsi que l'atmosphère positive et conviviale qui règne dans tout l'établissement.

Remaniement de la gestion des processus

La clinique aarReha accorde une grande importance à une gestion de la qualité professionnelle et orientée vers l'avenir, sans cesse améliorée. C'est dans ce souci d'exigence que la carte des processus a été révisée en 2024 et que la mise en place d'un nouveau logiciel pour tous les travaux de gestion de la qualité a commencé.

RÉSULTATS

Satisfaction des patients

Dans le domaine de la qualité, 2024 a été une année réjouissante pour la clinique aarReha. Les résultats de l'enquête menée auprès des patients stationnaires et ambulatoires correspondent à des valeurs maximales très satisfaisantes et sont même en progression par rapport à l'année précédente.

En comparaison nationale, la clinique affiche de bons chiffres de satisfaction qui dépassent les valeurs du benchmark dans quatre domaines sur six. L'amabilité du personnel est systématiquement jugée très positive et mise en avant.

Satisfaction des collaborateurs

Outre la satisfaction des patients, la clinique aarReha attache une grande importance à la mesure continue de la satisfaction des collaborateurs et aux mesures d'amélioration qui en découlent. L'établissement a pu ainsi encore augmenter le niveau de satisfaction déjà élevé de son personnel.

REQUALIFICATION SLH

Dernière requalification: 19 mai 2022
 Prochaine requalification: 27 mai 2025



CONTACT

Clinique Bernoise Montana
 Impasse Palace Bellevue 1 | 3963 Crans-Montana
 T +41 27 485 51 21
 bm@bernerklinik.ch
 bernerklinik.ch



LA CLINIQUE BERNOISE MONTANA EST UNE CLINIQUE DE RÉADAPTATION OFFRANT DES PRESTATIONS MÉDICALES DE POINTE DANS LES DOMAINES NEUROLOGIQUES, MUSCULO-SQUELETTIQUES, PSYCHOSOMATIQUES, ONCOLOGIQUES ET DE MÉDECINE INTERNE. ELLE EST LA PROPRIÉTÉ D'UNE FONDATION DE DROIT PRIVÉ.



PORTRAIT DE LA CLINIQUE

La Clinique Bernoise Montana est un établissements disposant d'une longue tradition médicale et hôtelière. Tout d'abord exploité comme palace à la fin de la deuxième guerre mondiale, l'établissement fut racheté en 1946 par le canton de Berne pour être transformé en sanatorium avant de devenir aujourd'hui une clinique de pointe dans le domaine de la réadaptation. Reconnue en Suisse et à l'étranger pour son excellence, la clinique emploie 220 collaborateurs, tous spécialistes dans leur domaine de compétence.

Située dans une oasis de verdure au centre de la célèbre station touristique de Crans-Montana, la clinique offre un cadre de traitement idéal pour une prise en charge pluridisciplinaire alliant diverses spécialités: physiothérapie, ergothérapie,

logopédie, thérapie du sport ou encore diététique. La clinique dispose également d'une infrastructure unique et parfaitement adaptée à la prise en charge de pathologies complexes: une grande piscine, un bassin thérapeutique, un parcours d'hippothérapie, un mur de grimpe ou encore une salle de renforcement musculaire ne sont que quelques uns des points forts de l'établissement. Des appareils de traitements modernes tels que le VECTOR ou l'Armeo font également partie de l'offre proposée aux patients.

Avec ses 110 lits, la Clinique Bernoise Montana a accueilli en 2024 plus de 1300 patients en réadaptation stationnaire.

DEVELOPPEMENT

En 2025, la clinique a lancé un projet de rénovation ambitieux qui lui permettra d'augmenter sa capacité à 130 lits tout en améliorant de manière notable sa prise en charge thérapeutique grâce à une plus grande modularité de l'infrastructure. Ces développements engendreront le déménagement de la clinique dès l'automne 2025 et pour 2 ans dans un bâtiment permettant la poursuite des traitements dans des conditions optimales.

POINTS FORTS QUALITATIFS 2024/2025

- Obtention, en tant que première clinique de réadaptation valaisanne, du label Swiss Leading Hospitals
- Renouvellement de la certification SWISS REHA, l'association des cliniques de réadaptation de pointe en Suisse, dont la clinique est membre depuis 2011
- Mise en place d'un controlling médical permettant un suivi étroit des prises en charge et de leur financement, introduction de ST-REHA 2.0
- Développement d'une crèche commune avec les autres cliniques de la station pour améliorer l'attractivité de l'établissement vis-à-vis des employés avec famille
- Mise en place d'un pool soignant pour faciliter les remplacements et la gestion des périodes de travail accru
- Participation au salon des métiers «Your Challenge» en partenariat avec les autres cliniques de réadaptation valaisannes dans un but de recrutement de futurs talents

REQUALIFICATION SLH

Première requalification: 27. novembre 2024



CONTACT

Privatklinik Bethanien
 Toblerstrasse 51 | CH-8044 Zürich
 T +41 43 268 70 70
 info@klinikbethanien.ch
 www.klinikbethanien.ch



TRAITEMENTS D'EXCELLENCE, PRISE EN CHARGE MÉDICALE DE POINTE, SOINS PROFESSIONNELS PRODIGUÉS DANS UN CADRE INTIME ET CONVIVAL OFFRANT UN VÉRITABLE CONFORT HÔTELIER, INTÉGRITÉ PROFESSIONNELLE ET DISCRÉTION ABSOLUE, TELS SONT LES ATOUTS DE LA CLINIQUE BETHANIEN.

LA CLINIQUE

Située dans un cadre magnifique sur le Zürichberg, la clinique Bethanien compte parmi les cliniques privées de premier plan dans la région de Zurich. Quelque 400 médecins agréés dans divers domaines de spécialisation y assurent une prise en charge médicale intégrée de haut niveau. Parmi les principales spécialisations de l'établissement figurent l'orthopédie, la chirurgie viscérale, la chirurgie thoracique, l'urologie, la gynécologie, la gastroentérologie, la cardiologie, la pneumologie et la médecine interne ainsi que l'oncologie. Chaque année, environ 400 enfants viennent au monde dans la maternité de la clinique. Achievé en octobre 2024, le regroupement des activités de la clinique Bethanien et de la clinique Pyramide am See constitue une évolution prometteuse. Le développement du site Bethanien permet de moderniser l'infrastructure et d'élargir la vaste offre de traitements interdisciplinaires proposée grâce à l'introduction de nouvelles spécialisations.

POINTS FORTS QUALITATIFS 2024

- Recertification selon ISO 9001:2015
- Maintien du label de qualité de la Ligue suisse contre le cancer et de la Société suisse de sénologie (BrustCentrum Zurich, Bethanien & Zollikerberg)
- Intégration de la clinique Pyramide am See dans le site de la clinique Bethanien

- Restructuration de la carte des processus dans le «Système de gestion intégré»
- Optimisation du déroulement des processus dans le cadre des réglementations du contrôle des produits thérapeutiques
- Alignement des activités en faveur de la qualité sur la stratégie de la Confédération
- Élaboration et intégration d'un concept de qualité harmonisé au sein du Swiss Medical Network
- Développement des processus, directives et responsabilités en matière de protection des données
- Amélioration du processus de recrutement / onboarding du personnel
- Préparatifs en vue de l'implémentation d'une application eHealth destinée à renforcer la compliance en matière d'hygiène des mains
- Mise en œuvre des mesures ANQ définies
- Participation à la semaine d'action de la Fondation Sécurité des patients Suisse sur le thème «Diagnostic. Une affaire d'équipe»
- Lancement de diverses actions sur le thème de la sécurité des patients:
 - Contributions à la promotion de la sécurité des diagnostics
 - Monitoring concernant la liste de contrôle «Sécurité chirurgicale»
 - Renforcement de la culture de l'erreur et processus d'apprentissage CIRS à l'échelle du groupe
- Recrutement et formation de nouveaux auditeurs internes
- Réalisation d'audits internes en vue d'une amélioration continue des processus et interfaces
- Conception et réalisation d'e-learning
- Formations en présentiel du personnel sur les standards de qualité, les directives en matière d'hygiène, la réanimation, la protection contre les incendies, les mesures d'urgence, le Megacode, les systèmes, la cybersécurité, des thèmes médicaux spécifiques, etc.

REQUALIFICATION SLH

Dernière requalification: 27 janvier 2023

Prochaine requalification: janvier 2026





CONTACT

Bethesda Spital AG

Gellertstrasse 144 | CH-4052 Basel

T +41 61 315 21 21

info@bethesda-spital.ch

www.bethesda-spital.ch



LE BETHESDA SPITAL EST UN ÉTABLISSEMENT PRIVÉ OFFRANT DES PRESTATIONS MÉDICALES PLURIDISCIPLINAIRES. LA CLINIQUE EST TRADITIONNELLEMENT LIÉE À LA VILLE DE BÂLE ET À SA RÉGION.

LA CLINIQUE

Clinique opérant avec succès dans la région de Bâle, le Bethesda Spital offre une médecine de pointe, un service haut de gamme et une atmosphère unique de bien-être. Grâce à nos cinq axes d'activités principaux:

- grossesse et accouchement,
- gynécologie,
- appareil locomoteur,
- réadaptation et
- soins palliatifs,

nos patients profitent des avantages de plusieurs centres de traitement ultramodernes réunis sous un même toit. Le tout, au cœur de l'un des plus beaux parcs hospitaliers du nord-ouest de la Suisse. Chaque année, nous traitons quelque 6000 patients en séjour stationnaire et les accompagnons sur la voie de la guérison. Avec environ 1700 naissances chaque année, nous faisons partie des principaux centres de maternité du nord-ouest de la Suisse. Nous privilégions une collaboration pluridisciplinaire selon une approche globale: fidèles à notre mot d'ordre «L'être humain d'abord», nous attachons une importance toute particulière à la satisfaction de la clientèle. Une ambiance familiale, une atmosphère dans laquelle les patients se sentent bien, ainsi que des prestations médicales, des soins et des thérapies de tout premier ordre, tels sont les atouts de notre établissement.



Autres disciplines et compétences

Outre nos compétences clés, nous proposons à nos patients, toutes classes d'assurance confondues, les offres et prestations suivantes: anesthésiologie, chirurgie des mains et des nerfs périphériques, médecine interne, chirurgie plastique et esthétique, radiologie, médecine du sommeil, chirurgie générale. Sans oublier les offres de nos partenaires: dialyse, endocrinologie, diabétologie, gastroentérologie.

POINTS FORTS QUALITATIFS 2024

Renforcement des soins palliatifs dans le nord-ouest de la Suisse

La reprise de Hildegard Klinik AG permet au Bethesda Spital de renforcer l'offre de soins palliatifs et de regrouper des domaines de compétences spécialisées. Le déménagement du centre de soins palliatifs au Bethesda Spital fin 2024 représente à cet égard une étape importante. Quelque 90 spécialistes y assurent une prise en charge globale des patients.

Distinction EFQM et reconnaissance internationale

Dans le cadre de l'évaluation EFQM, le Bethesda Spital s'est vu décerner trois étoiles. Lors de l'évaluation, les aspects suivants ont particulièrement été soulignés:

- Gestion des prescripteurs: encouragement de la collaboration et optimisation de la prise en charge des patients
- Numérisation: amélioration de l'infrastructure et des processus grâce à des solutions innovantes
- Engagement des collaborateurs: niveau d'implication élevé au sein de tous les groupes professionnels
- Formation continue: accent mis sur la formation initiale et continue afin de garantir une qualité de traitement optimale.

Centre bâlois du sein: compétence et innovation

Le nouveau centre bâlois du sein, fruit d'une coopération entre l'hôpital universitaire et le Bethesda Spital, propose des traitements ultramodernes du cancer du sein et fournit de précieuses informations via une application de santé. Il a obtenu les certifications de la Ligue suisse contre le cancer (LSC), de la Société suisse de sénologie (SSS) et de la Société allemande contre le cancer (Deutschen Krebsgesellschaft, DKG).

REQUALIFICATION SLH

Dernière requalification: 14 novembre 2022

Prochaine requalification: 2026

Clinique de La Source

Propriété d'une fondation à but non lucratif

CONTACT

Clinique de La Source
Avenue Vinet 30 | CH-1004 Lausanne
T +41 21 641 33 33
clinique@lasource.ch
www.lasource.ch



DEPUIS SA FONDATION EN 1891, LA CLINIQUE DE LA SOURCE, SITUÉE À LAUSANNE, S'EST IMPOSÉE COMME UN MODÈLE D'EXCELLENCE DANS LE DOMAINE DES SOINS DE SANTÉ. EN TANT QU'ÉTABLISSEMENT PRIVÉ À BUT NON LUCRATIF, ELLE PLACE LE BIEN-ÊTRE DES PATIENTS AU CŒUR DE SES PRÉOCCUPATIONS.



LaSource©Thierry Zufferey

PORTRAIT DE LA CLINIQUE

Une prise en charge globale et personnalisée :

Chaque patient bénéficie d'un accompagnement adapté à ses besoins, grâce à une collaboration étroite entre les spécialistes accrédités et les équipes médicales internes. Cette synergie garantit des solutions thérapeutiques optimales pour chaque situation.

En 2024, la Clinique de La Source a modernisé ses infrastructures pour améliorer l'expérience patient et optimiser les soins. Elle a rénové ses salles d'intervention, notamment en radiologie et endoscopie, et agrandi son Centre ambulatoire pluridisciplinaire pour répondre à une demande croissante. Ces améliorations reflètent son engagement envers l'excellence et l'innovation.

Pour maintenir des standards élevés, la clinique investit continuellement dans des technologies avancées. Les patients bénéficient ainsi d'équipements tels que le robot chirurgical da Vinci®, les accélérateurs linéaires Edge™ et Ethos™, ainsi

que des systèmes d'imagerie de dernière génération (IRM 3 Tesla, scanners spectraux). Ces outils permettent une précision accrue dans les diagnostics et traitements.

Engagement envers la qualité

L'exigence de qualité portée par la Clinique est reconnue par plusieurs certifications et distinctions prestigieuses. Parmi celles-ci figure la qualification EFQM niveau 5 (European Foundation for Quality Management), qui atteste de son engagement envers l'excellence organisationnelle et le service au patient. Elle est également membre des Swiss Leading Hospitals et détient les certifications ISO 13485:2016 pour le management de la qualité des dispositifs médicaux et ISO 15189:2022 pour ses Laboratoires. Ces accréditations garantissent des prestations fiables et conformes aux normes internationales.

En outre, la Clinique a été récompensée en 2022 par le Prix ESPRIX EFQM dans la catégorie « Agilité et Innovation au service du client », soulignant sa capacité à innover tout en restant centrée sur les besoins des patients.

La Clinique de La Source propose également un service de restauration haut de gamme, aligné avec ses standards d'excellence. Les repas sont préparés sur place, avec des ingrédients frais et adaptés aux besoins spécifiques des patients. Ce service contribue au confort et au bien-être global durant le séjour. A chaque repas, un menu répondant au label « Fourchette verte » est proposé. Ce label de restauration de qualité, cherche à concilier plaisir et santé, dans le cadre de la promotion de la santé et la prévention de certaines maladies (divers cancers, pathologies cardiovasculaires, obésité).

REQUALIFICATION SLH

Dernière requalification: 17 mai 2022
Requalification en cours



LaSource©Thierry Zufferey



Führend in Psychiatrie
und Psychotherapie

Clienia Littenheid

Clinique privée de psychiatrie et psychothérapie

CONTACT

Clienia Littenheid AG

Privatklinik für Psychiatrie und Psychotherapie

Hauptstrasse 130 | CH-9573 Littenheid

T +41 71 929 60 60 | info.littenheid@clenia.ch

www.clenia-littenheid.ch



DEPUIS PLUS DE 125 ANS, LA CLINIQUE CLIENIA LITTENHEID ASSURE LA PRISE EN CHARGE DE PERSONNES SOUFFRANT DE TROUBLES PSYCHIATRIQUES. ELLE ACCUEILLE DES PATIENTS VENUS DE TOUTE LA SUISSE ET DE LA PRINCIPAUTÉ DE LIECHTENSTEIN, TOUTES CATÉGORIES D'ASSURANCES CONFONDUES.

LA CLINIQUE

Outre des soins médicaux de base pour toutes les catégories d'âge et tous les diagnostics, la clinique Clienia Littenheid propose à ses patientes et patients des prestations de psychothérapie, des groupes psychiatriques pour les enfants et les jeunes axés sur des troubles spécifiques, une unité pour les assurés disposant d'une assurance complémentaire ainsi que des traitements dans diverses unités spécialisées. Son service d'admission et d'urgence est disponible 24 heures sur 24.

L'offre thérapeutique spécialisée couvre l'ensemble du spectre des maladies psychiques. Les traitements proposés à la clinique se fondent sur une grande expertise pratique, médicale et thérapeutique et sur les tout derniers progrès scientifiques.

Située dans un cadre de verdure, la clinique Clienia Littenheid dispose de 253 lits répartis dans 18 unités. Les personnes ayant souscrit une assurance complémentaire bénéficient de soins prodigués sous la direction d'un médecin-chef, d'un accès privilégié aux offres thérapeutiques et de prestations hôtelières de premier plan, dignes d'un quatre étoiles. Outre une

prise en charge de base, la clinique propose des traitements spécialisés et en partie certifiés, par exemple pour la TCD (thérapie comportementale dialectique), les troubles posttraumatiques, la psychiatrie sociale axée sur l'acceptation et l'engagement (thérapie ACT), la thérapie des schémas et des offres particulières en psychiatrie de l'enfant, de l'adolescent et de la personne âgée. Des traitements basés sur la stimulation magnétique transcrânienne (SMT) peuvent aussi être prescrits. L'établissement comprend également deux cliniques de jour à Frauenfeld ainsi que des centres psychiatriques et des unités ambulatoires à Amriswil, Frauenfeld, Kreuzlingen, Sirnach et Winterthur.

La clinique Clienia Littenheid appartient au groupe de cliniques privées Clienia qui compte deux cliniques, un établissement de soins psychiatriques pour personnes âgées ainsi que 23 offres de soins ambulatoires réparties dans quatre cantons. L'établissement est une entreprise familiale depuis cinq générations.

Informations sur le personnel

Le directeur médical de la clinique Clienia Littenheid est le Dr méd. Rafael Traber. La direction des différents centres de la clinique est confiée aux médecins-chefs suivants: Psychiatrie aiguë pour adultes: Dr méd. Stephan Goppel; Psychothérapie et psychosomatique: Dr méd. Mark Ebnetter; Psychiatrie de la personne âgée et unité privée: Seraina Häfeli Swallow; Psychiatrie et psychothérapie pour les enfants et les jeunes: PD Dr méd. Evelyn Herbrecht; Prestations psychiatriques externes: Dr méd. Jörg Bitter. La Dre Fabienne Niederer est la directrice de la clinique Clienia Littenheid; Daniel Mark assume les fonctions de directeur des soins.

POINTS FORTS QUALITATIFS 2024

- Le groupe Clienia est fier de s'être vu décerner le certificat EFQM 5 étoiles et la distinction ESPRIX d'argent.
- Enquête sur la satisfaction des collaborateurs: nous réalisons une enquête approfondie tous les trois ans et un «pulse check» une fois par an. À l'échelle du groupe, le taux de recommandation s'inscrit à près de 80 %.
- Enquête sur la satisfaction des patients (séjours stationnaires) de l'Association nationale pour le développement de la qualité dans les hôpitaux et les cliniques ANQ: la clinique Clienia Littenheid obtient toujours d'excellents résultats, si l'on se réfère au benchmark national.

REQUALIFICATION SLH

Dernière requalification: 15 décembre 2022

Prochaine requalification: décembre 2025



clienia  Führend in Psychiatrie
und Psychotherapie

Clienia Schlössli
Clinique privée de psychiatrie et psychothérapie

CONTACT

Clienia Schlössli AG
Privatklinik für Psychiatrie und Psychotherapie
Schlösslistrasse 8 | CH-8618 Oetwil am See
Tel. +41 44 929 81 11 | info.schloessli@clienia.ch
www.clienia-schloessli.ch



LA CLINIQUE CLIENIA SCHLÖSSLI DISPOSE D'UNITÉS POUR LES SOINS MÉDICAUX DE BASE, LES OFFRES THÉRAPEUTIQUES SPÉCIALES ET LES SOINS EN DIVISION PRIVÉE AUX- QUELLES S'AJOUTE UN SERVICE D'UR- GENCES DISPONIBLE 24 H SUR 24.

LA CLINIQUE

La clinique Clenia Schlössli prend en charge les patientes et patients assurés en division privée, semi-privée ou commune ainsi que les personnes venues de Suisse ou de l'étranger qui assument elles-mêmes les frais. Les personnes assurées en division privée bénéficient de soins prodigués sous la direction d'un médecin-chef, d'un accès privilégié à des offres thérapeutiques personnelles et de prestations hôtelières de premier plan, dignes d'un quatre étoiles.

La clinique Clenia Schlössli appartient au groupe de cliniques privées Clenia qui compte deux cliniques, un établissement de soins psychiatriques pour personnes âgées ainsi que des offres ambulatoires réparties sur 23 sites dans quatre cantons. L'établissement est une entreprise familiale depuis cinq générations.

L'offre de soins couvre l'ensemble du spectre des maladies psychiques pour toutes les catégories d'âge, avec le soutien du service de médecine interne de l'établissement et de traitements de médecine complémentaire reposant sur des bases scientifiques. L'environnement calme et agréable, conjugué à des services d'hôtellerie et de restauration de haut niveau, contribue au bien-être des patientes et patients. Grâce à la formation continue de tous les groupes professionnels ainsi qu'aux nombreux liens et activités d'enseignement développés au niveau académique, les patientes et patients de la clinique Schlössli bénéficient toujours des dernières avancées médicales.



Informations sur le personnel

Le directeur médical de la clinique est le Prof. Dr méd. Wolfram Kawohl, professeur titulaire de l'Université de Zurich et professeur à l'École de médecine de l'Université de Nicosie. La direction médicale des secteurs Privé, Psychiatrie pour adultes et Psychiatrie de la personne âgée est assumée par le Dr méd. Thomas Ingenbleek, le Dr méd. Franziskos Xepapadakos et la Dre méd. Christine Poppe. Le Dr méd. Niklas Brons est médecin-chef du service Psychiatrie pour les enfants et les adolescents. Le directeur de la clinique Clenia Schlössli est Norbert Vetterli et la directrice des soins, Ingrid Wolf.

En plus de ses trois unités de soins privées, l'établissement dispose de neuf autres unités spécialisées dans la psychothérapie, la psychiatrie aiguë et la psychiatrie de la personne âgée pour le traitement des dépressions, des psychoses et des maladies de la dépendance. En font notamment partie une unité certifiée TCD (thérapie comportementale dialectique), un centre d'intervention de crise et une unité pour les troubles post-traumatiques ainsi que, dans le domaine de la psychiatrie de la personne âgée, une unité pour les maladies neuropsychiatriques et les démences. Trois unités psychiatriques pour les enfants et les adolescents installées dans un bâtiment séparé ainsi que l'école de la clinique viennent parachever l'offre de prestations. La clinique Clenia Schlössli propose des traitements innovants tels que la stimulation cérébrale profonde, la stimulation magnétique transcrânienne et la thérapie à la kétamine. Le centre de psychiatrie Clenia de Wetzikon, qui fait partie de la clinique Clenia Schlössli, gère deux cliniques de jour, un service d'urgence psychiatrique ainsi que des services de consultation et de liaison.

POINTS FORTS QUALITATIFS 2024

- Le groupe Clenia est fier de s'être vu décerner le certificat EFQM 5 étoiles et la distinction ESPRIX d'argent.
- Enquête sur la satisfaction des collaborateurs: nous réalisons une enquête approfondie tous les trois ans et un «pulse check» une fois par an. À l'échelle du groupe, le taux de recommandation s'inscrit à près de 80%.
- Enquête sur la satisfaction des patients (séjours stationnaires) de l'Association nationale pour le développement de la qualité dans les hôpitaux et les cliniques ANQ: la clinique Clenia Schlössli obtient toujours d'excellents résultats, si l'on se réfère au benchmark national.

REQUALIFICATION SLH

Dernière requalification: 16 février 2022
Prochaine requalification: décembre 2025

HOHENEGG

Privatlinik am Zürichsee

CONTACT

Privatlinik Hohenegg AG

Hohenegg 1 | Postfach 555 | CH-8706 Meilen

T +41 44 925 12 12

privatlinik@hohenegg.ch

www.hohenegg.ch



CHAQUE CRISE DE LA VIE EST UNIQUE. TOUT COMME CHAQUE PERSONNE EST UNIQUE. C'EST DANS CET ESPRIT QUE LE PERSONNEL DE LA CLINIQUE HOHENEGG ACCUEILLE SES PATIENTES ET PATIENTS. D'ÊTRE HUMAIN À ÊTRE HUMAIN.

LA CLINIQUE

Positionnée dans le segment haut de gamme, la clinique Hohenegg prend en charge les personnes bénéficiant d'une assurance en division privée ou semi-privée ainsi que celles en provenance de Suisse et des pays germanophones qui paient elles-mêmes leur traitement. Elle propose également une offre de haute qualité aux patientes et patients bénéficiant d'une assurance en division commune et résidant dans le canton de Zurich ainsi qu'à ceux titulaires d'une assurance complémentaire dans toute la Suisse.

La clinique Hohenegg est spécialisée dans le traitement des dépressions, des angoisses, du burn-out et des réactions aiguës à un facteur de stress, ainsi que dans la psychosomatique. Les patientes et patients sont confiés à des spécialistes et à des psychologues expérimentés ainsi qu'à des thérapeutes et à un personnel soignant hautement qualifiés.

La clinique dispose d'une capacité de 95 lits et offre un confort hôtelier de premier ordre dans une atmosphère tout à fait unique, où les patients se sentent à l'aise et bien pris en charge. Située dans un cadre enchanteur sur les hauteurs de Meilen, la clinique Hohenegg jouit d'une vue imprenable sur le lac de Zurich. Elle est à une demi-heure de Zurich en transports publics.

Depuis le 1^{er} janvier 2023, la clinique Hohenegg figure à nouveau sur la liste des hôpitaux du canton de Zurich. Dans le cadre de son mandat de prestations en tant que fournisseur de soins spécialisé, les patients assurés en division commune jusqu'à l'âge de 64 ans peuvent aussi être admis dans ses structures à gestion ouverte, permettant ainsi de perpétuer la tradition de la fondation d'utilité publique Hohenegg. Celle-ci a pour objectif de pouvoir offrir d'excellentes prestations thérapeutiques aux patients, indépendamment de leur statut d'assurance, et de pratiquer une psychiatrie ouverte et respectueuse des êtres humains dans un environnement favorisant la santé.



La clinique Hohenegg s'est vu décerner les distinctions suivantes:

- Unternehmensaward 2023 de l'Unternehmer Forum Zürichsee (UFZ) pour sa capacité de changement et sa performance au fil des ans
- Prix de l'employeur 2023 pour le niveau de satisfaction supérieur à la moyenne de ses collaboratrices et collaborateurs

POINTS FORTS QUALITATIFS 2024 / 2025

- Satisfaction des collaboratrices et collaborateurs 2025
- Enquête MüPF en milieu hospitalier 2025
- Certification EFQM 2024 - Recognised by ★★★★★
- ANQ Psychiatrie 2024; participation au projet pilote PREMs ANQ 2024
- Enquête MüPF en ambulatoire 2024
- Renforcement des axes thérapeutiques: dépression, burnout, anxiété, psychosomatique
- Enquête PREMs permanente
- Progrès continus en matière de numérisation: diagnostique psychologique, pharmacogénétique, plateforme de formation, reconnaissance de la parole

REQUALIFICATION SLH

Dernière requalification: 11 novembre 2022

Prochaine requalification: novembre 2025



CONTACT

Privatklinik Lindberg
 Schickstrasse 11 | CH-8400 Winterthur
 T +41 52 266 11 11
 info@lindberg.ch
 www.lindberg.ch



CHEZ NOUS, VOUS ÊTES EN DE BONNES MAINS. NOUS ORGANISONS VOTRE SÉJOUR DE MANIÈRE PROFESSIONNELLE ET EN TOUTE CONFIDENTIALITÉ, CONFORMÉMENT À VOS BESOINS. AVEC UNE PRISE EN CHARGE MÉDICALE DE PREMIER PLAN ET UN CONFORT HÔTELIER HAUT DE GAMME.

LA CLINIQUE

Seule clinique privée de Winterthur, la clinique Lindberg se distingue par la qualité de ses prestations, son excellente infrastructure médicale et ses services hôteliers de premier ordre. La clinique bénéficie d'un environnement calme. Située sur le Lindberg, elle offre une vue splendide sur Winterthur et les Préalpes. Nos médecins et nos collaborateurs mettent tout en œuvre pour offrir aux patients une prise en charge d'excellence.

La mise en place d'un centre ambulatoire et la création de deux cabinets au sein de l'établissement pour la médecine interne et la chirurgie viscérale ont constitué deux étapes importantes dans le développement de l'offre de la clinique. Les compétences professionnelles ont ainsi pu être enrichies, si bien que la clinique propose désormais aux patients de la région une offre de traitement encore plus interdisciplinaire.



POINTS FORTS QUALITATIFS 2024

- Recertification selon ISO 9001:2015
- Restructuration de la carte des processus dans le «Système de gestion intégré»
- Optimisation des procédures opératoires standard (SOP) et du déroulement des processus dans le cadre de la réglementation sur le contrôle des produits thérapeutiques
- Restructuration de la gestion des équipements / maintenance des dispositifs médicaux
- Alignement des activités en faveur de la qualité sur la stratégie de la Confédération
- Élaboration et intégration d'un concept de qualité harmonisé au sein du Swiss Medical Network
- Développement des processus, directives et responsabilités en matière de protection des données
- Optimisation du parcours ambulatoire des patients grâce à l'ouverture du «Centre ambulatoire»
- Amélioration du processus de recrutement / onboarding du personnel
- Préparatifs en vue de l'implémentation d'une application eHealth destinée à renforcer la compliance en matière d'hygiène des mains
- Mise en œuvre des mesures ANQ définies
- Participation à la semaine d'action de la Fondation Sécurité des patients Suisse sur le thème «Diagnostic. Une affaire d'équipe»
- Lancement de diverses actions sur le thème de la sécurité des patients:
 - Contributions à la promotion de la sécurité des diagnostics
 - Monitoring concernant la liste de contrôle «Sécurité chirurgicale»
 - Renforcement de la culture de l'erreur et processus d'apprentissage CIRS à l'échelle du groupe
- Recrutement et formation de nouveaux auditeurs internes
- Réalisation d'audits internes en vue d'une amélioration continue des processus et interfaces
- Conception et réalisation d'e-learning
- Formations en présentiel du personnel sur les standards de qualité, les directives en matière d'hygiène, la réanimation, la protection contre les incendies, les mesures d'urgence, le Megacode, les systèmes, la cybersécurité, des thèmes médicaux spécifiques, etc.

REQUALIFICATION SLH

Dernière requalification: 26 janvier 2023

Prochaine requalification: janvier 2026



KLINIK SCHLOSS MAMMERN
FÜHRENDE REHABILITATION AM SEE

CONTACT

Klinik Schloss Mammern
Dr. A. O. Fleisch-Strasse 3 | CH-8265 Mammern
T +41 52 742 11 11 | F +41 52 742 16 11
mail@klinik-schloss-mammern.ch
www.klinik-schloss-mammern.ch



DIRECTEMENT SITUÉE SUR LES BORDS DU LAC DE CONSTANCE, LA CLINIQUE SCHLOSS MAMMERN PROPOSE DES PRESTATIONS DE RÉADAPTATION UNIQUES EN ALLIANT AMBIANCE RAFFINÉE ET EXCELLENCE MÉDICALE, THÉRAPEUTIQUE ET EN MATIÈRE DE SOINS. DANS LE DROIT FIL DE SA DEVISE «RETOUR À LA SANTÉ».



La luxueuse extension de la clinique propose une offre premium exclusive conjuguant excellence médicale, hôtellerie 5 étoiles et «Healing Architecture» à l'action bénéfique pour la santé. Les patients profitent de l'expertise interdisciplinaire de spécialistes reconnus qui assurent une prise en charge personnalisée.

Le modèle de management de la clinique Schloss Mammern combine une infrastructure ultramoderne et un vaste savoir-faire médical ainsi qu'une cuisine raffinée digne d'un restaurant étoilé et des prestations hôtelières de premier plan. L'être humain est toujours au cœur des préoccupations. Les deux médecins-chefes de la clinique en sont convaincues: «La guérison résulte de toutes sortes d'influences positives». L'établissement bénéficie d'un site exceptionnel sur les bords du lac de Constance, au cœur d'un parc magnifiquement entretenu, ce qui contribue également à la détente et à la guérison des patients. La prise de conscience de l'effet positif du bien-être sur le processus de guérison est une tradition dans cette clinique, riche de plus de 130 ans d'histoire. Cela se vérifie notamment au quotidien dans les contacts avec les patients: dans les soins attentionnés qui leur sont prodigués, le suivi personnalisé et l'ambiance conviviale qui caractérise les lieux.

POINTS FORTS QUALITATIFS 2024

- Requalification SW!SS REHA
- Recertification selon la norme ISO 9001:2015
- Réalisation d'audits internes sur l'amélioration continue des processus et des prestations
- Audits réguliers sur l'hygiène
- Introduction d'un nouvel outil CIRS
- La clinique Schloss Mammern a une nouvelle fois réalisé un très bon résultat dans l'enquête auprès des patients effectuée par Mecon en 2024. Elle a ainsi obtenu dans presque tous les domaines partiels évalués des valeurs supérieures, voire nettement supérieures à la valeur moyenne de toutes les cliniques participant à l'enquête.
- Dans l'enquête de satisfaction menée auprès des patients et l'enquête sur la qualité des données et des traitements de l'Association nationale pour le développement de la qualité dans les hôpitaux et les cliniques ANQ, la clinique a de nouveau obtenu de très bons résultats.
- Nouveau site Internet
- Introduction de PRIVÉ TOP - Un véritable plus en termes de luxe et de confort dans le nouveau bâtiment ultramoderne de la clinique
- Enquête sur la satisfaction des collaborateurs de Mecon
- Distinction Mecon «Top Employeur Healthcare - Excellent Employeur» 2024 dans la catégorie des cliniques de réadaptation
- Développement des avantages («benefits») pour le personnel
- Nouvelle caisse de pension très rentable

REQUALIFICATION SLH

Dernière requalification: 30 août 2023

Prochaine requalification: août 2026



Privatklinik Meiringen

CONTACT

Privatklinik Meiringen
Willigen | CH-3860 Meiringen
T +41 33 972 81 11 | F +41 33 972 82 20
info@privatklinik-meiringen.ch
privatklinik-meiringen.ch



L'OUVERTURE DU NOUVEAU SITE DE THOUNE ET LA TRANSFORMATION DU VÉNÉRABLE BÂTIMENT «DES ALPES» ONT CONSTITUÉ DEUX ÉTAPES IMPORTANTES EN 2024. L'ORGANISATION A ÉGALEMENT ÉTÉ DÉVELOPPÉE DANS UN SOUCI DE QUALITÉ CONSTANTE. LA CLINIQUE PARTICIPE EN OUTRE À DES PROJETS PILOTES SUISSES.

LA CLINIQUE

Efficacité et satisfaction sur fond d'expansion

Le nouveau centre psychiatrique pour jeunes adultes (PZJE) de Thoune a ouvert ses portes en 2024 et a très vite été exploité à sa pleine capacité. Fait réjouissant, des spécialistes hautement qualifiés ont rapidement pu être recrutés. Pour le PZJE, l'année 2024 a ainsi été particulièrement positive.

En raison de sa forte expansion, la clinique a dû adapter ses structures et ses processus aux nouveaux défis. Un management et une communication efficaces, axés sur les objectifs fixés, restent prioritaires.

Le projet de rénovation du bâtiment «Des Alpes», incluant l'unité «Des Alpes Privée», a affecté l'ensemble des patients et perturbé le fonctionnement de l'organisation, notamment en raison des bruits de chantier, des opérations de déménagement ou des unités stationnaires provisoires mises en place. Malgré l'ampleur considérable des travaux, nos patients se sont montrés compréhensifs, ce qui témoigne de l'efficacité des mesures prises en termes de communication et d'organisation. Les travaux de construction ont pu être achevés avec succès à la mi-



octobre 2024. Le bâtiment brille aujourd'hui d'un nouvel éclat. Les premiers retours des patients et des collaborateurs sont très positifs, ce dont nous sommes naturellement très heureux.

Le niveau de satisfaction élevé des patients est attesté par des enquêtes fondées et durables. Les résultats de la clinique sont comparés avec ceux d'une vingtaine d'établissements psychiatriques en Suisse alémanique. Par rapport à l'année précédente et au benchmark, les valeurs de la clinique ont pu être maintenues à un niveau très élevé. Le taux de recommandation s'inscrit ainsi à près de 90 %, au niveau des cliniques spécialisées suisses.

L'engagement en faveur du développement de prestations de qualité se reflète, par exemple, dans la participation de la clinique à plusieurs projets pilotes comme l'évaluation du nouvel instrument de mesure national pour recueillir l'expérience des patients (PREMs) ou le contrôle de la mise en œuvre du nouveau contrat de qualité. À noter que la clinique Meiringen a été le premier établissement psychiatrique de Suisse à se soumettre à un audit.

«psyche unplugged»: le nouveau podcast de la clinique Meiringen

Pour de nombreuses personnes, les maladies psychiques sont un sujet tabou et souvent associées à des préjugés. Avec le nouveau podcast «psyche unplugged: Der Psychiatrie Podcast», la clinique Meiringen contribue à dissiper ces préjugés. Dans chaque épisode, les auditeurs ont l'occasion de découvrir des professionnels qui abordent les pathologies, les défis et les opportunités liés à la santé mentale:
<https://psyche-unplugged.podigee.io/>

REQUALIFICATION SLH

Dernière requalification: 5 mai 2023
Prochaine requalification: mai 2026





Spitalzentrum Oberwallis
(Spital Wallis)

CONTACT

Spitalzentrum Oberwallis
Überlandstrasse 14 | CH-3900 Brig | T +41 27 604 33 33

Spitalzentrum Oberwallis
Pflanzettastrasse 8 | CH-3930 Visp | T +41 27 604 33 33

szo.direktion@hopitalvs.ch



LE CENTRE HOSPITALIER DU HAUT-VALAIS PLACE VOTRE SANTÉ AU CŒUR DE SES PRÉOCCUPATIONS. NOUS VOUS PROPOSONS DES SOINS DE QUALITÉ ET UNE PRISE EN CHARGE PERSONNALISÉE. UNE STRATÉGIE QUALITÉ RIGOREUSE ET DES MESURES CIBLÉES GARANTISSENT VOTRE BIEN-ÊTRE.

LA CLINIQUE

Centre Hospitalier du Haut-Valais – Votre santé, notre passion

Nos patientes et patients nous motivent au quotidien à fournir des performances d'excellence. Votre bien-être est au cœur de notre mission. Avec un large éventail de prestations ambulatoires, en clinique de jour et stationnaires dans les domaines de la médecine somatique aiguë, de la réadaptation et de la psychiatrie, nous vous offrons une prise en charge médicale de premier ordre. Nos 1400 collaboratrices et collaborateurs s'investissent jour après jour pour vous accompagner individuellement sur le chemin de la guérison.

Grâce à des mesures ciblées, nous mettons en œuvre une stratégie claire en matière de gestion de la qualité que nous affignons en permanence, pour votre santé et votre bien-être.

Les travaux de construction du nouveau centre hospitalier de Brigue se poursuivent. Ainsi, le projet «United», qui prévoit la réunion des actuels sites de Brigue et de Viège, sera probablement terminé en 2028 / 2029. Les travaux de modernisation des bâtiments existants avancent eux aussi à grands pas et sont déjà achevés à plus des deux tiers.



Parallèlement, nous investissons de manière continue dans notre attractivité en tant qu'employeur. La satisfaction de nos collaboratrices et collaborateurs est en effet notre priorité absolue. Outre l'amélioration des conditions d'embauche et la promotion de la gestion de la santé en entreprise, nous allégeons la charge administrative de nos principaux groupes professionnels. Car moins de tâches administratives signifie plus de temps pour ce qui compte vraiment: nos patientes et patients.

Grâce à divers projets d'optimisation, par exemple dans le domaine opératoire, ou au développement rigoureux des principes de Lean Management, nous sommes en mesure d'augmenter constamment notre efficacité, la qualité de nos prestations et l'orientation client. Nous sommes convaincus qu'avec ces orientations stratégiques, nous sommes parfaitement parés pour relever les défis à venir.

POINTS FORTS QUALITATIFS 2025 / 2026

- Recertification réussie selon la norme ISO9001 et de divers labels comme Baby Friendly Hospital
- Poursuite du programme ERAS dans le domaine de la chirurgie viscérale
- Développement des principes de Lean Management dans les services de gériatrie et de réadaptation
- Développement des PROMs dans d'autres spécialités médicales
- Enquête de satisfaction menée en continu auprès des patientes et patients

REQUALIFICATION SLH

Dernière requalification: 30 septembre 2022

Prochaine requalification: septembre 2025



CONTACT

Reha Rheinfelden
 Salinenstrasse 98 | CH-4310 Rheinfelden
 T +41 61 836 51 51
 info@reha-rhf.ch
 www.reha-rheinfelden.ch



LA CLINIQUE REHA RHEINFELDEN S'EST FIXÉ COMME PRINCIPAL OBJECTIF D'AIDER SES PATIENTS À RETROUVER LEUR VIE QUOTIDIENNE, FAMILIALE, SOCIALE ET PROFESSIONNELLE GRÂCE À DES THÉRAPIES DE POINTE.



LA CLINIQUE

Pour la clinique Reha Rheinfelden, l'année 2024 a été placée sous le signe du changement, avec notamment l'intégration de Salina Medizin AG et du Park Hotel am Rhein AG ainsi qu'une réorganisation en profondeur.

Au 1^{er} janvier 2025 a été mis en place un nouveau modèle de gouvernance qui exploite les synergies, simplifie les processus et renforce la collaboration interdisciplinaire. Ces développements permettent à la clinique Reha Rheinfelden non seulement de conforter sa position de première clinique de réadaptation du nord-ouest de la Suisse, mais aussi de créer les bases structurelles garantes d'une qualité durable dans les domaines de la médecine, des soins, de la thérapie et de l'hôtellerie. L'excellence reste au cœur de nos priorités. Une ambition portée par une équipe engagée et une organisation prête à emprunter de nouvelles voies.

LA QUALITÉ, UNE VALEUR TANGIBLE ET INCARNÉE

Reconnaissance externe de l'excellence

En 2024, la clinique Reha Rheinfelden s'est vu décerner 4 étoiles dans le cadre de l'évaluation EFQM. La clarté de la stratégie, la focalisation sur les patients et la culture d'amélioration continue ont été particulièrement appréciées.

Environnement de travail sain

La recertification «Friendly Work Space» témoigne du développement ciblé de la gestion de la santé en entreprise (GSE). Aujourd'hui, la GSE est solidement ancrée dans l'organisation et se développe activement grâce à un groupe de pilotage interdisciplinaire.

Fidélisation du personnel

L'enquête menée en 2024 auprès du personnel a enregistré un taux de participation de 80 % et a révélé un fort engagement (8 sur 10) ainsi qu'un taux de recommandation supérieur à la moyenne (8,2). Les retours reflètent la grande satisfaction du personnel en ce qui concerne l'esprit d'équipe, le climat de travail et les possibilités de développement.

Environnement de travail innovant

Pour son engagement dans la mise en place de formes de travail modernes, notamment à travers sa division Start-up, la clinique Reha Rheinfelden a reçu le prix de l'innovation de HR Swiss.

REQUALIFICATION SLH

Dernière requalification: 30 novembre 2022
 Prochaine requalification: novembre 2025



KLINIKEN VALENS

CONTACT

Kliniken Valens
 Taminaplatz 1 | CH-7317 Valens
 T +41 58 511 11 11
 info@kliniken-valens.ch
 www.kliniken-valens.ch



THÉRAPIES INNOVANTES, PRISE EN CHARGE INDIVIDUELLE, MÉDECINE DE POINTE ET OPTIMISATION CONTINUE GRÂCE À LA RECHERCHE ET AU DÉVELOPPEMENT: TELS SONT LES PILIERS DES CLINIQUES VALENS, QUI SE CONSACRENT DEPUIS DES ANNÉES À UNE RÉADAPTATION GLOBALE ET CENTRÉE SUR LE PATIENT.

LE GROUPE DE CLINIQUES

Avec dix sites stationnaires et trois sites purement ambulatoires, les cliniques Valens sont le plus grand fournisseur de réadaptation en Suisse. Nous disposons d'une excellente expertise médicale, thérapeutique et en matière de soins sur tous nos sites, couvrant les domaines de la réadaptation neurologique, musculosquelettique, interne, oncologique, cardiologique, pneumologique, gériatrique ainsi que la réadaptation psychosomatique et la psychiatrie. Notre mission est d'accompagner les personnes sur le chemin du retour à la vie et de les soutenir dans l'accomplissement de leurs objectifs, aussi bien pendant la réadaptation que pour le futur. Grâce à des programmes thérapeutiques personnalisés, à des concepts de traitement scientifiquement fondés, continuellement développés et interprofessionnels, ainsi qu'à une assurance qualité complète, nous sommes en mesure de proposer à nos patients une prise en charge globale pour qu'ils réintègrent de manière optimale leur environnement habituel. La formation continue du personnel et l'utilisation des dernières découvertes médicales nous permettent de garantir une qualité élevée dans nos prestations de réadaptation.



Il nous tient à cœur que la réadaptation soit vécue comme une expérience précieuse par nos patients. C'est pourquoi nous veillons à leur faire bénéficier d'un cadre agréable grâce à nos prestations hôtelières et à nos services sur des sites à taille humaine. Dans ce contexte, il convient de souligner plus particulièrement les centres de réadaptation de Valens et de Walenstadtberg, la clinique Rheinburg de Walzenhausen et la clinique Bad Ragaz. Depuis cinq ans, elles font partie des Swiss Leading Hospitals, représentant l'excellence hospitalière.

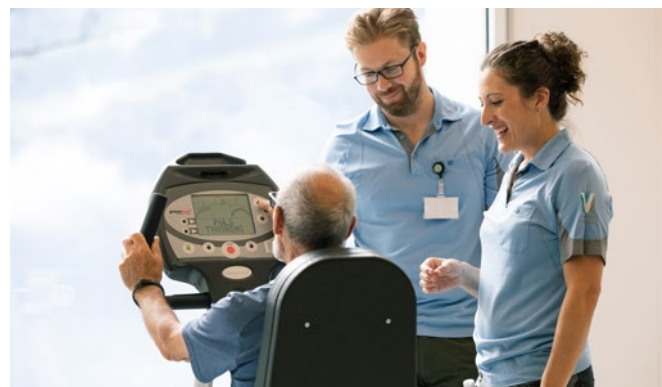
POINTS FORTS QUALITÉ 2024

- Depuis 2021, les cliniques Valens, avec les centres de réadaptation de Valens et de Walenstadtberg, la clinique Rheinburg de Walzenhausen et la clinique Bad Ragaz font partie des Swiss Leading Hospitals.
- Pratiquement tous les sites sont certifiés Swiss Reha. En 2024, les centres de réadaptation de Valens et de Walenstadtberg ont été soumis à de nouveaux audits.
- Les cliniques Valens appliquent le modèle European Foundation Quality Management (EFQM) et ont reçu lors de l'assessment 2024 la reconnaissance «Recognized by EFQM» avec 5 étoiles.
- En 2024, les cliniques Valens ont été récompensées par le prix argent de l'ESPRIX Award de la fondation ESPRIX Excellence Suisse, la plus haute distinction nationale pour le développement durable des organisations.
- En 2024, les cliniques Valens ont une nouvelle fois reçu le label «Meilleur Employeur Suisse».
- Des enquêtes de satisfaction sont menées systématiquement auprès du personnel, des patients et des prescripteurs.

RÉCERTIFICATION SLH

Dernière qualification: février 2025

Prochaine qualification: février 2028





CONTACT

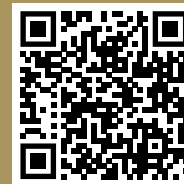
OBERWAID AG

Rorschacher Strasse 311 | 9016 St. Gallen

T +41 71 282 0000

info@oberwaid.ch

oberwaid.ch



LE CONCEPT UNIQUE DE LA CLINIQUE OBERWAID ALLIE COMPÉTENCE MÉDICALE SPÉCIALISÉE ET PRESTATIONS HÔTELIÈRES DE PREMIER PLAN.



LA CLINIQUE

La clinique Oberwaid est un établissement de santé moderne situé à la périphérie de Saint-Gall et offrant une vue dégagée sur le lac de Constance. Elle propose un large éventail de compétences médicales dans les domaines de la psychosomatique, de la psychiatrie et de la psychothérapie ainsi que de la réadaptation cardiaque et musculosquelettique.

La clinique dispose d'un mandat de prestations des cantons de Saint-Gall, d'Appenzell Rhodes-Intérieures et d'Appenzell Rhodes-Extérieures, si bien que les patients originaires de tous les cantons suisses, toutes catégories d'assurance confondues, peuvent accéder à l'ensemble des prestations proposées.

L'offre de soins pluridisciplinaires va des diagnostics à la prévention en passant par les traitements de réadaptation. Des médecins renommés spécialisés en psychosomatique, psychiatrie et psychothérapie, médecine interne, cardiologie ainsi qu'en médecine physique et de réadaptation établissent pour chaque patient des programmes thérapeutiques sur mesure qui sont ensuite mis en œuvre par une équipe interdisciplinaire d'experts santé motivés. Ces plans thérapeutiques reposent sur des constats médicaux et des diagnostics d'admission détaillés et tiennent compte des souhaits, objectifs et possibilités des patients. Car les besoins de nos patients sont tout aussi spé-

cifiques que notre offre médicale, comme en témoigne la vaste gamme de thérapies proposées.

La clinique Oberwaid s'est fixé pour objectif de créer un lieu où développer une véritable culture de la santé qui invite à prendre soin de sa santé, à la préserver et à surmonter avec succès les difficultés. Située en pleine nature, à l'écart de l'agitation quotidienne, la clinique Oberwaid permet aux patients de se concentrer pleinement sur leur guérison et leur réadaptation.

Les patients sont au cœur de nos préoccupations et bénéficient du meilleur de l'hospitalité suisse.

L'alliance parfaite entre un spa exclusif, une cuisine délicate, une ambiance raffinée, un design moderne et un panorama magnifique sur la nature et le lac de Constance offre un cadre propice à une guérison durable.

POINTS FORTS QUALITATIFS 2024

- Promotion d'une approche centrée sur le client, p. ex. au moyen de visites interdisciplinaires et optimisation de la gestion des entrées / sorties
- Développement de la spécialisation dans le traitement des troubles du sommeil en collaboration avec le centre du sommeil de l'hôpital cantonal de Saint-Gall
- Satisfaction des prescripteurs: enquête quantitative et groupe cible pour la définition de potentiels d'amélioration
- Poursuite de l'implémentation de notre WE.LEAD. Principes de management mettant la santé au centre de nos activités

REQUALIFICATION SLH

Première certification: 11 février 2025

Prochaine requalification: février 2029





KLINIK SCHÜTZEN

RHEINFELDEN

CONTACT

Klinik Schützen Rheinfelden
 Bahnhofstrasse 19 | CH-4310 Rheinfelden
 T +41 61 836 26 26
 info@klinikschoetzen.ch
 www.klinikschoetzen.ch



À L'ÉCOUTE ET COMPÉTENTS. GRÂCE À NOTRE CONCEPT UNIQUE DE CLINIQUE-HÔTEL, NOUS PROPOSONS AUX PATIENTS DE TOUTES LES CATÉGORIES D'ASSURANCE UNE PRISE EN CHARGE MÉDICALE GLOBALE ET UN GRAND NIVEAU DE CONFORT AINSI QUE DES PRESTATIONS COMPLÉMENTAIRES ATTRAYANTES POUR LES ASSURÉS EN DIVISION PRIVÉE.

**LA CLINIQUE**

Depuis plus de 40 ans, la clinique Schützen Rheinfelden figure en Suisse alémanique parmi les établissements privés leaders en psychosomatique, en psychiatrie et en psychothérapie.

La clinique est spécialisée dans le traitement de personnes atteintes de dépression, de troubles anxieux ou compulsifs, en situation de crise ou sujettes à des réactions aiguës à un facteur de stress, souffrant de troubles alimentaires ou de la personnalité, de maladies (chroniques) de la douleur ou encore de maladies psychiques en cas de cancer (psycho-oncologie).

Grâce à notre concept de clinique-hôtel, nos patients bénéficient de compétences médicales de pointe dans un cadre de séjour de grande qualité. Des services hôteliers hors pair garantissent aux patients confort et bien-être dans un environnement agréable et propice à la guérison.

DÉVELOPPEMENT GÉNÉRAL

Avec l'achèvement des travaux de rénovation de l'hôtel Eden im Park en mai, tous les projets de construction ont pu être menés à bien dans les hôtels Schützen Rheinfelden proposant

des soins cliniques. Il s'agit de la plus grande opération de déménagement jamais réalisée dans l'histoire des établissements Schützen, avec six changements de sites pour cinq services en l'espace de deux semaines. Une année après la mise en exploitation, la rénovation de l'hôtel Schützen porte déjà ses fruits sur le plan environnemental. Par rapport à 2018, les consommations de gaz et d'énergie ont ainsi diminué de respectivement 38 % et 26 %.

POINTS FORTS QUALITATIFS 2024

Nous avons introduit une gestion d'audit informatisée. Cela nous permettra à l'avenir d'alléger l'organisation et la réalisation des audits internes, de planifier et de suivre plus facilement les mesures à prendre en cas d'écart et d'augmenter les possibilités d'évaluation. Durant l'année sous revue, nous avons participé à l'enquête pilote sur l'expérience des patients (Swiss PREMs) réalisée par ANQ afin de valider les critères de qualité du questionnaire.

Avec six autres cliniques, nous avons participé à l'enquête du benchmark sur la satisfaction des patients «MüPF ambulatoire», organisée tous les trois ans, et envoyé à cet effet 1795 questionnaires aux patients de nos services ambulatoires. Nous avons commencé par des mesures PREMs et PROMs dans les services concernés. En prenant ainsi les devants et en collectant des expériences dans le cadre des évaluations permanentes réalisées dans le domaine ambulatoire, nous serons mieux armés pour relever les défis de demain.

REQUALIFICATION SLH

Dernière requalification: 7 novembre 2023
 Prochaine requalification: novembre 2026



KLINIK SEESCHAU
AM BODENSEE

CONTACT

Klinik Seeschau AG
Bernrainstrasse 17 | CH-8280 Kreuzlingen
T +41 71 677 53 53 | F +41 71 672 55 15
info@klinik-seeschau.ch
www.klinik-seeschau.ch



SITUÉE À KREUZLINGEN, LA CLINIQUE SEESCHAU EST UN HÔPITAL FONCTIONNANT SELON LE SYSTÈME DES MÉDECINS AGRÉÉS ET DISPOSANT D'UN MANDAT DE PRESTATIONS DU CANTON DE THURGOVIE. ELLE COUVRE UN LARGE SPECTRE DE SPÉCIALISATIONS: CHIRURGIE ORTHOPÉDIQUE, GYNÉCOLOGIE, UROLOGIE, CHIRURGIE VIS-CÉRALE, CHIRURGIE PLASTIQUE, RE-CONSTRUCTIVE ET ESTHÉTIQUE, CHIRURGIE DE LA MAIN, ANESTHÉSIOLOGIE ET TRAITEMENT DE LA DOULEUR.

SATISFACTION DES PATIENTS

En ce qui concerne les mesures de satisfaction de la clientèle effectuées régulièrement dans le secteur stationnaire avec MECON measure & consult GmbH, la clinique Seeschau a une nouvelle fois réalisé une performance de très haut niveau. Lors de l'évaluation annuelle 2024, la clinique a obtenu dans l'ensemble le meilleur résultat dans les domaines des soins, de l'hôtellerie et des infrastructures ainsi que la meilleure moyenne pondérée des cinq domaines par rapport à toutes les cliniques SLH actives dans le domaine de la somatique aiguë.

Optimisation des processus de logistique internes: un thème central en 2024

Mené en collaboration avec Post CH SA, le projet de chariots médicaux de la clinique Seeschau a constitué une étape importante dans l'optimisation des processus de logistique internes.



Ce projet vise à mettre en place une gestion du matériel efficace, au cas par cas, grâce à une livraison «juste à temps» qui permet à la fois de diminuer les coûts et de simplifier considérablement le quotidien de la clinique. Grâce à la livraison standardisée des chariots, les surfaces d'entreposage sont réduites dans le secteur opératoire, et le personnel de la clinique peut se concentrer sur ses activités principales. L'introduction des chariots a également permis d'améliorer la planification des interventions et d'accroître les capacités opératoires. De plus, la numérisation des processus de l'acquisition jusqu'à la facturation garantit une transparence et une traçabilité élevées.

Pour chaque intervention, la clinique établit la liste des dispositifs médicaux dont elle a besoin et la transmet à un prestataire externe qui fournira les articles en question «juste à temps». L'équipe logistique de la clinique se charge de la réception, du contrôle et de la mise à disposition des chariots. Le retour du matériel non utilisé est organisé de façon tout aussi efficace. La gestion externe des stocks et des retours assure une exploitation optimale des ressources non utilisées.

La centralisation, l'automatisation et la standardisation des processus logistiques ont permis de réduire sensiblement les frais de personnel, d'entreposage et de processus. Dans le même temps, le contrôle des dates limites améliore l'utilisation du matériel et diminue les pertes. Grâce à des rapports et à des tableaux de bord réguliers, la consommation de matériel peut être analysée de manière détaillée, d'où une optimisation continue des processus. La collaboration étroite nouée entre la clinique et Post CH SA garantit une adaptation permanente aux besoins réels.

REQUALIFICATION SLH

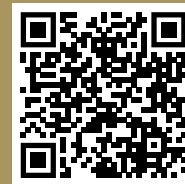
Dernière requalification: 14 septembre 2023
Prochaine requalification: septembre 2026



ZURZACHCare

CONTACT

ZURZACH Care | Rehaklinik Bad Zurzach
 Quellenstrasse 34 | CH-5330 Bad Zurzach
 T +41 56 269 51 51
 badzurzach@zurzachcare.ch
 www.zurzachcare.ch



ZURZACH CARE EST UN GROUPE D'ENTREPRISES LEADER DANS LE SECTEUR SUISSE DE LA SANTÉ, SPÉCIALISÉ DANS LA RÉÉDUCATION, LA PRÉVENTION, LA RÉINSERTION PROFESSIONNELLE ET SOCIALE ET LA MÉDECINE DU SOMMEIL. ELLE OFFRE UNE COMPÉTENCE MÉDICALE ET THÉRAPEUTIQUE DE TRÈS HAUT NIVEAU. NOS PATIENTS BÉNÉFICIENT DE CONCEPTS DE SOINS INDIVIDUELS.

LA CLINIQUE

La clinique de rééducation ZURZACH Care Bad Zurzach, située dans la ville thermale historique de Bad Zurzach, dispose de sa propre source thermale et de ses propres bains. Avec 210 lits et plus de 500 collaborateurs, elle est la plus grande clinique de ZURZACH Care. Le large éventail de traitements comprend la rééducation musculosquelettique, neurologique, cardiologique et oncologique en interne. Si nécessaire, des experts en médecine du sommeil ou en réinsertion professionnelle et sociale sont intégrés au plan de traitement individuel. Le cadre magnifique et reposant de la clinique de rééducation Bad Zurzach, situé au pied de la Forêt-Noire, a une influence positive sur la santé de nos patients.

ÉVOLUTION GÉNÉRALE

Développement du domaine de la cardiologie

ZURZACH Care a encore renforcé ses compétences en cardiologie à la clinique de rééducation de Bad Zurzach avec l'introduction de l'échocardiographie 3D pour l'évaluation moderne

des valvulopathies et l'introduction de l'échocardiographie de stress.

Projet pilote pour une télé-rééducation innovante basée sur une application mobile

ZURZACH Care utilise depuis des années des thérapies assistées par des robots et des technologies en complément des thérapies classiques. C'est pourquoi elle participe à un projet pilote innovant soutenu par le canton d'Argovie visant à développer une application mobile dédiée au sommeil. Cette application a pour objectif de minimiser le risque de chronicisation chez les patients souffrant de lésions cérébrales traumatiques légères. Le projet pilote durera jusqu'à fin 2025 et sera mis en œuvre en collaboration avec l'ETH Zurich et l'hôpital cantonal de Baden.

PRIORITÉS EN MATIÈRE DE QUALITÉ

ZURZACH Care poursuit le renforcement de son orientation stratégique et aligne son concept qualité sur la nouvelle stratégie d'entreprise. Il a donc été adapté de manière optimale aux besoins de nos patients tout au long de la chaîne de soins, de la prévention au traitement et à la rééducation, en passant par la réinsertion et la médecine du sommeil.

- Certification EFQM de tous les sites ZURZACH Care avec des mesures intégrées dans le processus d'amélioration continue (PAC).
- Optimisation continue des systèmes qualité ZURZACH Care, tels que le système de gestion des documents, qui a été adapté aux besoins spécifiques des cadres.
- Reconnaissance par l'ISFM en tant que centre de formation continue pour les spécialités médecine interne générale, rhumatologie, médecine physique et réadaptation ainsi que neurologie.

REQUALIFICATION SLH

Dernière requalification: 25 mai 2022

Prochaine requalification: mai 2026



THE SWISS
LEADING 
HOSPITALS

approved by SQS

THE SWISS LEADING HOSPITALS

St. Jakobs-Strasse 25, Case postale 135, CH-4010 Bâle, T +41 (0)61 421 35 55, info@slh.ch, www.slh.ch